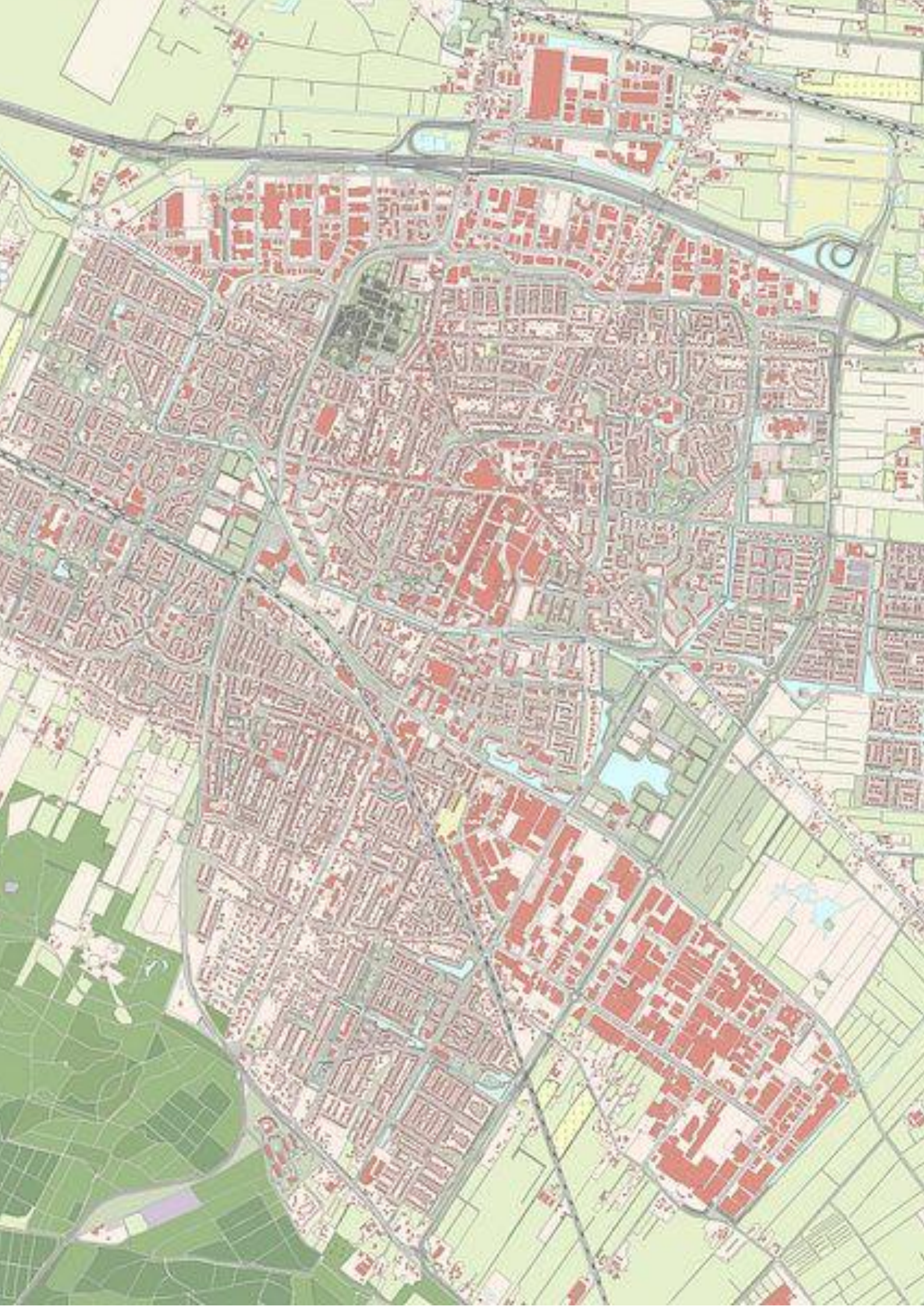




Verkiezingsprogramma 2022 – 2026

“Gewoon doen”



ProVeenendaal 10 jaar: Klaar voor de volgende 10 jaar!

ProVeenendaal bestaat 10 jaar: reden voor een feestje! En dat feestje vieren we graag nog een paar keer; voor u en met u.

In de afgelopen 10 jaar hebben wij ons met positieve energie ingezet voor Veenendaal, waarvan de laatste 4 jaar met onze raadsleden, commissieleden en ondergetekende als wethouder. En met de waardevolle inbreng van u als inwoner. De afgelopen periode was zowel politiek als in ieders dagelijks leven een bijzondere tijd, door de invloed van de coronapandemie op ons doen en laten.

Als ProVeenendaal willen wij toegankelijk zijn. Iedereen - van inwoner tot vrijwilliger en van ondernemer tot bestuurder - die een probleem signaleert, een vraag of een goed idee heeft, kan ons bellen, mailen of bij ons langskomen. Ook zoeken wij u als inwoner, organisatie of ondernemer op! De afgelopen jaren hebben we, al dan niet in aangepaste vorm, vele werkbezoeken afgelegd zodat iedereen zich gehoord en gezien weet. Verkiezingscampagne voeren we 1x in de 4 jaar, maar bereikbaar en bereid tot een gesprek zijn we als ProVeenendaal permanent!

Voor ProVeenendaal is iedere inwoner van belang, ongeacht achtergrond, leeftijd of geslacht. De afgelopen 4 jaar hebben we voor onze bijdragen in de gemeenteraad vaak dankbaar gebruik gemaakt van de ideeën, signalen en opmerkingen die ons via u als inwoner bereikten. Daarbij vinden we het van belang dat u ook zelf de kans krijgt om mee te praten én dat er naar u geluisterd wordt door de politiek en de gemeentelijke organisatie. Om die reden zijn wij als ProVeenendaal blij dat ondernemers een duidelijker aanspreekpunt hebben gekregen en de wijkteams gestart zijn met het initiatievenloket. Ook komt er eindelijk een app voor meldingen vanuit de openbare ruimtes en een website voor ideeën van inwoners. We zien met genoegen dat het nieuwe Veens Welzijn positief begonnen is om welzijn in Veenendaal opnieuw en beter vorm te geven, samen met inwoners in de wijk, buurt en straat.

ProVeenendaal heeft de afgelopen 10 jaar onder meer tot doel gehad te zorgen dat medewerkers en bestuurders op het gemeentehuis meer open staan voor signalen en vragen uit de Veenendaalse gemeenschap en deze sneller oppakken en (laten) beantwoorden. Maar er waren meer uitdagingen! Met name de gevolgen van eerdere bezuinigingen en wijzigingen op sociaal gebied, zoals jeugd, WMO en welzijn waren direct merkbaar in de ondersteuning aan zowel ouderen als jongeren. Dit raakte niet alleen u als inwoner van Veenendaal, maar ook uw buurt en straat.

Ook corona heeft laten zien hoe belangrijk de inzet van vrijwilligers, mantelzorgers en andere naasten is. Veenendaal kent een sterke (sociale) basis, maar op diverse terreinen werd veel gevraagd!

En ook de komende jaren komen we (gezamenlijk) de nodige uitdagingen tegen. Dit onder meer als gevolg van de komst van de nieuwe omgevingswet, grote (financiële) uitdagingen voor onze ondernemers in de binnenstad, de winkelcentra en op onze bedrijventerreinen. Ook komen er blijvende veranderingen binnen zorg en welzijn, ontwikkelt de ICT in hoog tempo en blijven we te maken krijgen met de wooncrisis en nieuwe uitdagende milieu- en energiedoelen. De ontstane tweedeling vraagt om een benaderbare overheid met oog voor verschillen en de intentie deze te overbruggen. De wil om samen te werken en te verbinden moet voorop staan.



ProVeenendaal heeft in de afgelopen jaren een begin gemaakt met het doorvoeren van een verandering in de politiek en het gemeentehuis. Wij gaan er graag mee door. Voor u en met u!

Stem op 16 maart op ProVeenendaal, dan zetten we samen de schouders eronder!

Martijn Beek

Lijsttrekker ProVeenendaal

Lijst 4

Inhoud

ProVeenendaal 10 jaar: Klaar voor de volgende 10 jaar!	3
1 Onze visie op leefbaarheid	6
2 Onze visie op wonen	9
3 Onze visie op zorg & welzijn.....	12
4 Onze visie op jeugd & jongeren.....	15
5 Onze visie op senioren	17
6 Onze visie op sport.....	19
7 Onze visie op cultuur	21
8 Onze visie op onderwijs.....	23
9 Onze visie op klimaat en duurzaamheid.....	25
10 Onze visie op het bedrijfsleven.....	27
11 Onze visie op veiligheid.....	30
12 Onze visie op financiën	32

1 ONZE VISIE OP LEEFBAARHEID

Uitgangspunt: Veenendaal is een plaats voor iedereen. Veenendaal wordt gemaakt door, voor en met Veenendalers.

Naast gezondheid, huisvesting en financiële zekerheid is de leefbaarheid van ieders woonomgeving bepalend in het leven. Van groot belang zijn scholen, winkels, parkeerfaciliteiten, ontmoetingsplekken, openbare verlichting, (duurzaam) groen en veiligheid. ProVeenendaal hecht waarde aan ieders mening en streeft daarom naar actieve betrokkenheid van de inwoners bij het realiseren van een Veenendaal waar iedereen zich thuis voelt. Wat ProVeenendaal betreft richt de gemeente zich in de eerste plaats op de input van de inwoners en minder op bureaucratische regelgeving.

ProVeenendaal ziet op het gebied van betrokkenheid een belangrijke rol weggelegd voor de wijkmanager van de gemeente. Deze wijkmanager weet wat er speelt in de wijk en buurt en focust op mogelijkheden. Hiervoor is ruime bevoegdheid en voldoende budget noodzakelijk. Ontmoetingsplekken, waar ook de spreekuren van het wijkteam plaatsvinden, dragen bij aan contact en verbinding tussen jong en oud. Ook het initiatievenloket en het Veens Informatie Punt bevinden zich op een locatie in de wijk.

ProVeenendaal heeft diversiteit en inclusie hoog in het vaandel. Een samenleving waarvan iedereen deel uitmaakt ongeacht leeftijd, kleur, geslacht, afkomst en sociale status. Samenleven doen we met elkaar, gemeente én inwoners. De gemeente faciliteert, regisseert en ondersteunt. Van de huidige Veenendalers en van de nieuwkomers wordt een actieve inzet verwacht.

De invoering van de nieuwe Wet inburgering zal ProVeenendaal nauwgezet volgen, zowel in het belang van elk individu als wat betreft het effect op de leefbaarheid in Veenendaal. In het geval van nieuwkomers geldt dat hoe eerder met de actieve inzet begonnen wordt, des te sneller er een sterke basis gevormd kan worden voor een succesvolle deelname en bijdrage aan Veenendaal.

De gemeente kan bij inwoners overkomen als een wat starre organisatie. Het melden van (geluids)overlast, zwerfvuil, wildgroei van groen of niet goed werkende straatverlichting kan laagdrempeliger. ProVeenendaal blijft in dit verband de meld-app promoten. Door te snijden in de bureaucratie en administratieve lasten komt er geld beschikbaar voor andere doelen in Veenendaal. Wij zien dan ook liever dat de gemeente zaken die de inwoner van belang vindt, ondersteunt en faciliteert. Te denken valt aan activiteiten op het gebied van welzijn, sport, toegankelijkheid, cultuur, ondernemen en (digitale) dienstverlening. Een goed toegankelijk subsidieloket heeft hiervoor toegevoegde waarde.

De coronapandemie heeft de nodige impact gehad op de Veense samenleving en de gevolgen raken nog steeds vele mensen. ProVeenendaal heeft zorgen over de toenemende signalen van polarisatie (wij-zij denken). Een verdere tweedeling in de samenleving in Veenendaal moet worden voorkomen. Wederzijdse acceptatie, respect en begrip zijn de sleutel tot participatie en samenwerking. De gemeente Veenendaal kent inwoners met verschillende achtergronden en talenten. ProVeenendaal wil deze krachten verbinden in plaats van verdelen en ziet het als een taak van de gemeente om dit aan te sturen en een verbindende rol te spelen.

ProVeenendaal is van mening dat leefbaarheid ook staat voor een straat of omgeving die goed onderhouden wordt, waar (duurzaam) groen te vinden is, men dag en nacht buiten durft te lopen en waar voldoende leef- en speelruimte is. Wat ProVeenendaal betreft wordt er de komende periode door de gemeente, in samenwerking met wijk- en buurtbewoners, ook ingezet op het onderhoud van oude en nieuwe kunstwerken, zoals graffiti in fietstunnels en onderhoud van rotondes.

In een groeiend Veenendaal, qua inwoners, bedrijven en woningen, is mobiliteit een belangrijk punt van aandacht. Denk hierbij aan een goede ontsluiting van nieuwe wijken, maar ook aan inbreidingslocaties zoals mogelijk Trivium. Tevens moet de provincie aan de afspraken over de verbreding van de Rondweg-Oost gehouden worden. Naast eigen vervoer is ook goed en bereikbaar openbaar vervoer van belang voor de ontwikkeling van Veenendaal. De gemeente moet zich hard blijven maken voor de intercitystatus van station Veenendaal-De Klomp en voldoende stops bij Veenendaal-Centrum en Veenendaal-West. Ook de parkeervisie moet de komende periode geëvalueerd worden. ProVeenendaal vindt dat bij een goede leefomgeving ook voldoende rekening gehouden moet worden met de parkeerbehoefte.

De standpunten van ProVeenendaal

- Inwoners, instellingen of bedrijven kunnen actief meedenken over hoe het samenwerken met de gemeente het best vormgegeven kan worden. De visie op participatie wordt nog meer naar buiten gericht.
- De gemeente neemt meer initiatief om de dialoog aan te gaan met inwoners en bedrijven om hen op deze wijze meer te kunnen betrekken bij besluitvorming.
- Veenendaal heeft in elke wijk een ontmoetingsplek voor bewoners.
- Aan het wijk- en buurtgericht werken wordt op voortvarende wijze verder invulling gegeven. Dit gebeurt onder andere door medewerkers (van de gemeente) meer in de wijk zichtbaar te laten zijn.
- Wijk- en buurtgericht werken houdt onder andere in, dat initiatieven vanuit de buurtbewoners gefaciliteerd worden door de gemeente. Hierbij worden ideeën actief opgepakt. Wijkcoaches en wijkmanagers hebben hier een belangrijke rol in.
- De gemeente gaat meer denken met de insteek: Wijkgericht, tenzij.....
- De wijkmanagers krijgen meer (financieel) mandaat om (vernieuwende) ideeën in/voor de wijk snel op te kunnen pakken.
- Procedures voor het aanvragen van vergunningen door inwoners en bedrijven worden, met name door verbetering van de digitale dienstverlening, verder vereenvoudigd.
- Een herijking van het huidige afvalstelsel (Diftar) is noodzakelijk. Ontwikkelingen op het gebied van afvalverwerking worden actief gevolgd. Zowel met het oog op het vergroten van het gebruiksgemak en verlagen van de kosten voor inwoners, als wat betreft duurzaamheid.
- Kunstwerken worden actief onderhouden zodat deze schoon en toonbaar blijven. De openbare ruimte kan ingezet worden ter bevordering van leefbaarheid en veiligheid.

2 ONZE VISIE OP WONEN

Uitgangspunt: Iedereen kan prettig wonen, werken en leven in Veenendaal. De gemeente neemt meer de regie bij wat en voor wie er gebouwd wordt in Veenendaal.

Door schaarste op de woningmarkt kunnen met name starters, jongeren en senioren moeilijker aan een passende woning komen. De gemeente moet daarom een strak beleid voeren op de woningrealisatie. Jongeren die na hun 18^e zelfstandig willen wonen, moeten aanspraak kunnen maken op betaalbare starterswoningen en dienen goed geïnformeerd te worden over de bestaande startersleningen. Ook de optie om een kamer of appartement te huren moet worden meegenomen in het beleid.

Voor doorstromers moet het makkelijker worden om een grotere of juist kleinere woning te krijgen. Voor het levensloopbestendig maken van woningen moeten de regels zo min mogelijk beperkend werken. Met de aankomende nieuwe omgevingsvisie wordt hiertoe de mogelijkheid geboden.

Voor mensen met een laag inkomen moet het eenvoudig zijn om via Huiswaarts (site voor sociale huur) in aanmerking te komen voor een nieuwe woning. Daarnaast moeten in Veenendaal vooral huizen gebouwd worden voor de groep die een betaalde baan heeft en nu tussen wal en schip valt. Hiervoor moet wat ProVeenendaal betreft een actieplan worden opgesteld dat direct opgepakt gaat worden. Een doelgroepennotitie en het starten van een vereveningsfonds zouden in dit actieplan verwerkt kunnen worden.

De gemeente moet, in samenspraak met de woningcorporaties, prestatieafspraken maken over doorstroming op de woningmarkt en voldoende aanbod en diversiteit aan woningen. De mogelijkheid tot hoogbouw en transformaties van bijvoorbeeld (bedrijfs)panden naar woningen zijn van belang om de woningmarkt weer meer in beweging te krijgen en betaalbare woningen te realiseren voor iedereen. Ook is ProVeenendaal er groot voorstander van dat de gemeente de mogelijkheden onderzoekt en gebruikt om eigen inwoners voorrang te geven bij de toekenning van nieuwbouwwoningen. Dit mede naar aanleiding van de aangekondigde nieuwe wetgeving in Den Haag.

ProVeenendaal vindt dat het zogeheten scheefwonen moet worden tegengegaan. Een voorbeeld is het bewonen van een sociale huurwoning terwijl het inkomen daar inmiddels te hoog voor is. Dit kan onder meer door het bevorderen en stimuleren van verhuizen door ouderen via uitgebreide huurgewenning. Daarnaast moet gekeken worden welke opties er zijn voor inwoners om kleiner te gaan huren of kopen wanneer dit gewenst, maar financieel niet passend is. Ook de samenwerking tussen ontwikkelaars en woningcorporaties moet door de gemeente worden gestimuleerd, bijvoorbeeld bij verkoop van gemeentegronden en door het invoeren van een doelgroepennotitie.

Voor ProVeenendaal komt het voeren van een actief grondbeleid steeds nadrukkelijker in beeld als middel voor de bouw van voldoende (betaalbare) woningen. Onder andere hierdoor kan de overheid meer ten dienste staan van de inwoners. Een actief grondbeleid houdt in dat de gemeente zelf gaat onderzoeken waar het best gronden aangekocht kunnen worden om woningbouw te faciliteren. In het huidige beleid koopt de gemeente zelf niet actief gronden aan, maar begeleidt ze alleen de verandering van bestemmingsplannen.

In plaats van alleen te investeren in nieuwe wijken, wil ProVeenendaal dat de gemeente zich ook blijft focussen op het opknappen van bestaande wijken en buurtcentra. ProVeenendaal vindt het van groot belang om het woonplezier van inwoners in álle wijken en buurten te vergroten. Dit kan door te investeren in een duurzame groene omgeving met ruimte tot ontmoeting en bewegen. Waar nodig worden kinderspeelplaatsen gerenoveerd om de veiligheid te waarborgen.

De standpunten van ProVeenendaal

- Er wordt een actieplan opgesteld met als doel betaalbare woningen te realiseren voor alle doelgroepen (doelgroepennotitie).
- Het zogeheten scheefwonen wordt bestreden, er moet actief worden gestuurd op doorstroming op de woningmarkt.
- De gemeente gaat een actief grondbeleid voeren, zodat meer betaalbare woningen gebouwd kunnen gaan worden.
- Bij het bouwen van nieuwe wijken en inbreidingslocaties moet rekening worden gehouden met (toekomstige) verkeerssituaties. Goede ontsluiting van wijken en buurten is hierbij een belangrijk aandachtspunt.
- Er worden voldoende passende woningen gebouwd voor kwetsbare mensen om zo de gevolgen van het beleid van de landelijke overheid om mensen langer zelfstandig thuis te laten wonen te kunnen invullen.
- De gemeente legt meer nadruk op het verduurzamen van woningen en andere gebouwen. Het motiveren van inwoners tot energiebesparing, bijvoorbeeld door isolatie van hun woning en/of het plaatsen van zonnepanelen moet een kern van het duurzaamheidsbeleid zijn.
- Stimulering van woningbouw in Veenendaal is noodzakelijk. Dit kan door betaalbare grondposities met duidelijke eisen richting ontwikkelaars.
- Naast nieuwe wijken, moet er ook aandacht blijven voor en geïnvesteerd worden in de bestaande wijken. Zo houden we alle wijken en buurten leefbaar en veilig.
- Woonplezier van inwoners is van groot belang. Dit kan door inwoners te stimuleren bij te dragen aan hun omgeving en als gemeente te investeren in een duurzame groene omgeving met veilige wegen en paden en ruimte voor ontmoeting en bewegen.
- Hoogbouw en transformaties van (bedrijfs)panden naar woningen zijn van belang om de woningmarkt in beweging te krijgen.

3 ONZE VISIE OP ZORG & WELZIJN

Uitgangspunt: Veenendaal heeft een breed en passend aanbod van zorg en ondersteuning, van vrijwilligersorganisaties tot professionele zorg, waarbij aandacht is voor maatwerk. Zorg en welzijn is goed toegankelijk. Inwoners worden niet 'van- het- kastje-naar-de-muur' gestuurd.

De afgelopen jaren is er veel veranderd op het gebied van zorg, jeugd en participatie (het sociaal domein). De gemeente heeft meer taken en verantwoordelijkheden gekregen, terwijl sinds 2018 grote tekorten op met name jeugd zichtbaar zijn geworden. De uitdaging is en blijft om de zorg toegankelijk te houden voor iedereen die ondersteuning nodig heeft.

Steeds vaker doet zich hierbij de vraag voor wat, met name bij de jeugd, normaal (gedrag) gevonden wordt en mag worden. Wat kan het kind, de jongere, zelf; waarin mag iemand afwijkend zijn, zich daarin ontwikkelen en geaccepteerd worden. Dit kan per kind en per gezin verschillen. In het vinden van een antwoord op de vraag wat de gemeente wel en niet moet en kan bieden aan ondersteuning, ligt voor gemeente en inwoners samen de komende jaren een belangrijke uitdaging.

Met name inwoners die ondersteuning nodig hebben en van zorg afhankelijk zijn, hebben direct of indirect de gevolgen van de veranderingen in het sociaal domein ervaren. De afhankelijkheid van de gemeente is hierdoor ook groter geworden, hetgeen de gemeente meer verantwoordelijkheid geeft richting inwoners. De gemeente kent een breed, collectief aanbod aan ondersteuning. Waar dit niet passend is, biedt de gemeente maatwerk. Dit kan professionele ondersteuning zijn, maar ook het ondersteunen vanuit gezin of omgeving, dan wel het inzetten van vrijwilligers.

De samenwerking tussen gemeente en (vrijwilligers)organisaties is de afgelopen jaren verbeterd, maar vraagt om verdere verdieping. Daarnaast moet ook gekeken worden hoe de samenwerking goed geborgd kan worden. Veenendaal kent veel goede projecten en pilots. Van belang is dat de gemeente ontmoeting van organisaties faciliteert, waardoor een netwerksamenleving ontstaat en organisaties elkaar versterken, met gezonde samenwerkingsrelaties tot gevolg. Dit versterkt de ondersteuning aan onze (kwetsbare) inwoners.

Ook de financiële ontwikkeling binnen zorg en hulpverlening gaan snel; dit vraagt flexibele inzet van budget door de gemeente. De huidige voor het sociaal domein beschikbaar gestelde vaste budgetten zijn ontoereikend. Dit vraagt om het opnieuw vaststellen van de uitgangspunten voor de budgetten die beschikbaar gesteld worden voor jeugd, WMO en participatie. Vervolgens blijft continue sturing door de gemeente op goede kwaliteit, gezonde financiën en een strakke organisatie van belang.

ProVeenendaal is van mening dat er een (sociaal) vangnet moet zijn voor alle inwoners die zorg en/of ondersteuning nodig hebben, in armoede leven en/of niet geheel zelfstandig mee kunnen doen in Veenendaal. Dit draagt bij aan kansengelijkheid. Hier ligt een gezamenlijke uitdaging voor de gemeente, de inwoners en de vele vrijwilligers en professionals.

Om kwaliteit van zorg te borgen moet het uitgangspunt in complexe situaties zijn: voor één gezin één plan en één regiehouder. ProVeenendaal gaat voor 'sterk aan de poort'. De gemeente moet toezien op een goede intake en een vast aanspreekpunt bij meer complexe problemen. In dit laatste geval dienen de samenwerkende organisaties efficiënt tot de juiste afstemming te komen, in het belang van degene die ondersteuning nodig heeft.

In 2020 heeft de gemeente een lokale inclusie-agenda opgesteld, om toegankelijkheid te bevorderen. Dit verdient een verdere uitwerking. Naast fysieke toegankelijkheid gaat het hier ook om digitale toegankelijkheid en laaggeletterdheid.

Er is afgelopen jaren veel bezuinigd op welzijn, waardoor er activiteiten en taken zijn weggevallen. In 2021 is de nieuwe stichting Veens Welzijn gestart en is er veel tijd en menskracht geïnvesteerd in het opzetten en positioneren van deze nieuwe stichting. ProVeenendaal vindt het belangrijk dat met de samenwerkingspartners bekeken wordt welke taken op het gebied van welzijn belangrijk zijn voor Veenendaal en welke budgetten daarbij passen. Mogelijk betekent dit wijzigingen in of aanvullingen op het huidige takenpakket en de activiteiten van Veens Welzijn. Veens Welzijn is de 'spin in het web' in wijken en buurten, tussen de vele (vrijwilligers)organisaties en netwerken.

ProVeenendaal wil dat meedoen mogelijk gemaakt wordt door de gemeente. Mantelzorgers en vrijwilligers verdienen de waardering en de ondersteuning die zij nodig hebben. De zich positief ontwikkelende samenwerking tussen (vrijwilligers)organisaties verdient de steun van de gemeente.

De standpunten van ProVeenendaal

- Zorg en ondersteuning in Veenendaal is voor iedereen toegankelijk. Dit kan door het doelmatige en kleinschalig te organiseren.
- Het bestaan van de onafhankelijk cliëntondersteuner moet nog meer bekendheid krijgen bij de inwoners van Veenendaal. Zo krijgen zij ondersteuning in het geval zij er zelf met gemeente of (zorg)organisatie niet uitkomen.
- De gemeente gaat voor maximale digitale bereikbaarheid. Voor degenen die minder digitaal zijn, zorgt de gemeente voor een passende oplossing.
- Mantelzorgers en vrijwilligers worden door de gemeente ondersteund en gewaardeerd. Vrijwilligersbeleid vanuit de gemeente krijgt een plek in het nieuwe integraal beleidskader sociaal domein of er wordt een aparte notitie vrijwilligersbeleid opgesteld.
- De uitwisseling van kennis en ervaring tussen (vrijwilligers)organisaties wordt verder uitgebouwd. De gemeente heeft hierin met Veens Welzijn een ondersteunende en regisserende rol.
- Zorg en hulpverlening wordt zoveel mogelijk lokaal en niet regionaal aangeboden, zodat de lijnen kort zijn, de ondersteuning bereikbaar is en de gemeente zelf waar nodig de regie kan nemen.
- De gemeente moet actief beleid voeren om stille armoede op te sporen en op te lossen. Dit kan o.a. via samenwerking op het gebied van vroegsignalering en bemoeizorg.
- Inwoners met een zorgvraag hebben de vrijheid om te blijven kiezen voor een aanbieder van zorg die aansluit bij hun vraag/behoefte.
- De inzet van financiële middelen voor het sociaal domein moet worden herijkt en verbeterd. De huidige, eerder door het Rijk beschikbaar gestelde middelen, zijn niet toereikend.
- Dierenwelzijn verdient een prominenter plek op de politieke agenda, bijvoorbeeld in de vorm van een nota dierenwelzijn.

4 ONZE VISIE OP JEUGD & JONGEREN

Uitgangspunt: Veenendaal is een plek waar jongeren graag willen wonen, leven en beleven

Veenendaal biedt een prettig vestigingsklimaat voor jongeren, waar zij zich gehoord en ondersteund voelen. ProVeenendaal wil dat Veenendaal ook een stad is waar jongeren met plezier wonen en waar zij graag terugkeren na hun studie. In Veenendaal mag wat te beleven zijn en daarom maken wij ons hard voor meer uitgaansgelegenheden, een poppodium en activiteiten zoals festivals en evenementen.

Voor jongeren is zowel het kopen als huren van een huis niet eenvoudig. Dit moet anders! Studenten die zelfstandig in Veenendaal willen wonen, moeten kamers of appartementen kunnen huren of een starterswoning kunnen kopen. Het huren van een sociale huurwoning terwijl het inkomen hier inmiddels te groot voor is, het zogenaamde scheefwonen, moet worden tegengegaan. Starters maken dan meer kans op een (sociale) huurwoning.

ProVeenendaal hoort vaak dat het voor jongeren lastig is om een stageplaats te vinden. Wij vinden dat de gemeente hierin een actieve(re) rol moet spelen, bijvoorbeeld door het organiseren van ontmoetingen tussen werkgevers en scholen of door middel van werkbeurzen en stagemarkten. Dit biedt kansen, ook voor jongeren die zich minder gehoord of gezien weten.

ProVeenendaal wil een goede kwaliteit van de jeugdzorg. Ongeveer 50% van alle jongeren in Veenendaal krijgt hier op enig moment mee te maken. Voor hen moet het duidelijk zijn waar zij in zo'n situatie terecht kunnen. Het is van belang dat de gemeente zorgt dat jongeren goed geïnformeerd en geadviseerd worden. Het Centrum voor Jeugd en Gezin speelt hierbij een belangrijke rol. Ons standpunt hierin is, dat voor één gezin één persoon de regie heeft bij complexe (hulp)vragen en dat er één duidelijk hulplan wordt opgesteld.

Verenigingen en plekken zoals buurthuizen hebben een belangrijke sociaal-maatschappelijke functie, die onmisbaar is voor de leefbaarheid binnen de gemeente Veenendaal. Ze brengen buurtbewoners van alle leeftijden en achtergronden bij elkaar. ProVeenendaal vindt het belangrijk dat jongeren elkaar kunnen ontmoeten en dat de hiervoor bestemde plekken ook daadwerkelijk vindbaar zijn voor hen.

Jongeren zijn en hebben de toekomst. ProVeenendaal vindt het belangrijk dat de gemeente Veenendaal jongeren betreft bij het opstellen van het te voeren beleid. Het is belangrijk dat jongeren serieus worden genomen en daadwerkelijk betrokken worden bij en via bijvoorbeeld de jongerenraad. De weg naar de politiek moet laagdrempelig zijn. ProVeenendaal wil dat jongeren zich bewust worden dat zij invloed hebben op hun eigen toekomst en op die van een ander en dat zij hun stem moeten laten horen! Wij zijn heel blij dat steeds meer jongeren zich aansluiten bij onze partij.

Juist ook op 16 maart 2022 hebben jongeren dé kans om hun stem te laten horen!

De standpunten van ProVeenendaal

- Het realiseren van meer betaalbare huur- en koopwoningen voor jongeren.
- Een actieve rol van de gemeente bij het creëren van stageplaatsen en bij ontmoetingen tussen scholen en werkveld.
- De jeugd meer betrekken bij het beleid dat de gemeente voert. Niet óver jongeren maar mét jongeren praten.
- Geen ‘van-het-kastje-naar-de-muur’ beleid door hulpverlenende instanties en gemeente, maar één duidelijk plan met één regisseur, zeker bij complexe vraagstukken.
- Uitbreiding van activiteiten en uitgaansgelegenheden, zoals festivals, evenementen en poppodia, door minder regelgeving en door het ondersteunen en stimuleren van voorstellen die het uitgaansleven voor jongeren aantrekkelijk maken.
- De aantrekkelijkheid van Veenendaal bevorderen, zodat jongeren tijdens hun studie in Veenendaal blijven of er na hun studie graag terugkeren.

5 ONZE VISIE OP SENIOREN

Uitgangspunt: In Veenendaal kan men gezond en waar mogelijk zelfstandig ouder worden

Steeds meer mensen blijven vitaal en gezond als ze ouder worden. Veel ouderen willen graag bij de samenleving betrokken blijven en doen met veel plezier vrijwilligerswerk bij verenigingen en organisaties en/of zijn mantelzorger. ProVeenendaal juicht dit van harte toe. Deze senioren leveren een niet te onderschatten bijdrage aan de Veenendaalse gemeenschap.

ProVeenendaal vindt dat mensen die dat willen zo lang mogelijk in hun eigen huis moeten kunnen blijven wonen. Op initiatief van ProVeenendaal is hiervoor de zogenoemde blijverslening ingevoerd. Bij nieuwbouwplannen moet er speciale aandacht blijven voor ouderenhuisvesting. De omgevingsvisie, het gemeentelijke uitvoeringsplan Wonen en de recente Woonzorganalyse vormen hiervoor de basis. Dit betekent voldoende levensloopbestendig en zorggeschikt bouwen, met het oog op de toenemende (dubbele) vergrijzing.

ProVeenendaal vindt dat er rekening gehouden moet worden met ouderen bij het inrichten van de openbare ruimte en het (openbaar) vervoer. Toegankelijkheid moet hierbij een vast aandachtspunt worden. Mobiliteit is juist voor ouderen van belang; het is een belangrijk middel om sociale contacten te onderhouden. Vrijwilligersvervoer verdient speciale aandacht, evenals een goede gladheidsbestrijding, met name rond zorgwoningen. Bij de inrichting van de openbare ruimte wordt rekening gehouden met toegankelijkheid voor o.a. scootmobielen, maar ook dienen er voldoende (uit)rustplekken te zijn voor nog zelfstandig mobiele ouderen.

Gelukkig weten steeds meer oudere Veendalers hun weg te vinden in onze, steeds meer digitaliserende, samenleving. Zij die wel ondersteuning nodig hebben, moeten die eenvoudig kunnen krijgen. ProVeenendaal vindt dat de gemeente een verantwoordelijkheid heeft om dit te organiseren. Ook op andere terreinen moeten ouderen ondersteund en geadviseerd worden, zodat zij zo lang mogelijk mee kunnen doen in de maatschappij en in het kunnen blijven uitvoeren van hun vrijwilligerswerk en/of (mantel)zorgtaken. ProVeenendaal wil dat er blijvend naar ouderen geluisterd wordt, zij moeten zich gehoord weten. Hiervoor zou een ouderenplatform opgericht kunnen worden, als klankbord en gesprekspartner van de gemeente. Ook de ouderenbonden kunnen hierbij betrokken worden.

Bij het regelen van adequate zorg door de gemeente, moet ernaar gestreefd worden deze zorg zo dicht mogelijk in de buurt te organiseren. Mantelzorgers en vrijwilligers die ouderen ondersteunen moeten door de gemeente gefaciliteerd en gewaardeerd worden, zodat zij niet overbelast raken. Veens Welzijn is hierin een belangrijke partner, evenals bij thema's als gezond ouder worden en het bestrijden van eenzaamheid en sociaal isolement.

De standpunten van ProVeenendaal

- (Digitale) toegankelijkheid moet een continu aandachtspunt zijn in gemeentelijk beleid en communicatie vanuit de gemeente
- Er wordt rekening gehouden met de behoeften en (on)mogelijkheden van ouderen bij het inrichten van de openbare ruimte. Wegen zijn toegankelijk, ook met hulpmiddelen.
- Er wordt een ouderenplatform in Veenendaal opgezet, om zo de inspraak en participatie van ouderen te vergroten.
- Er zijn in Veenendaal voldoende mogelijkheden voor ouderen om (zelfstandig) van A naar B te bewegen, bijvoorbeeld door het plaatsen van voldoende rustmogelijkheden en goed georganiseerd vrijwilligers- en OV-vervoer.
- Bij nieuwbouwplannen wordt standaard rekening gehouden met levensloopbestendig en/of zorggeschikt bouwen.
- Zorg die toegankelijk en zo dicht mogelijk in de buurt georganiseerd is. Dit betekent onder meer dat gemeente en zorgaanbieders zichtbaar zijn in de wijk. Zorgwoningen worden gebouwd in de omgeving van voorzieningen als openbaar vervoer en winkels.

6 ONZE VISIE OP SPORT

Uitgangspunt: Sporten en bewegen is in Veenendaal makkelijk toegankelijk voor iedereen. We investeren in sport en bewegen, omdat het Veenendalers op een gezonde manier bij elkaar brengt en verbindt.

Sport zorgt in de Veenendaalse samenleving voor verbinding, mede door de vele sportverenigingen waar van jong tot oud veilig, samen en met plezier gesport kan worden. Binnen de verenigingen zijn de vrijwilligers van onschatbare waarde en ProVeenendaal is van mening dat de gemeente de verenigingen en vrijwilligers actief moet motiveren en steunen. Concreet betekent dit dat er blijvend geïnvesteerd moet worden in de ondersteuning en inzet van vrijwilligers en dat er middelen beschikbaar moeten zijn voor creatieve initiatieven om mensen door middel van sport samen te brengen. Voor de komende jaren is het Lokale Sportakkoord Veenendaal hiervoor een goede basis.

ProVeenendaal vindt het belangrijk dat de voorzieningen en faciliteiten in Veenendaal letterlijk en figuurlijk toegankelijk zijn voor alle Veenendalers. Voorzieningen moeten up-to-date zijn. Stichting Sportservice speelt hierin een belangrijke rol.

Voor jongeren betekent toegankelijkheid ook het benutten van de mogelijkheden vanuit het Jeugdsportfonds. Dit fonds dient dan ook aangevuld te worden wanneer het niet toereikend is. Voor volwassenen zullen ook voldoende sportprojecten georganiseerd moeten worden. Zeker in de groep tussen ca. 25 en 50 jaar is (weer) gaan sporten een sportieve uitdaging. De zogeheten combifunctionaris, een medewerker vanuit Sportservice Veenendaal, is een verbindende factor tussen sportverenigingen en o.a. scholen. ProVeenendaal hecht waarde aan de inzet van deze combifunctionarissen. In de wijken kan de buurtsportcoach de verbindende factor tussen inwoners en sport zijn. Daarnaast zien we steeds meer inwoners individueel sporten, sporten bij commerciële aanbieders en in de openbare ruimte in hun wijk en buurt. Het verdient onze aandacht om dit, naast sporten in verenigingsverband, de komende jaren te stimuleren.

Sport is gezond en draagt bij aan sociale contacten en het tegengaan van bijvoorbeeld eenzaamheid en sociaal isolement. ProVeenendaal ziet kansen hiertoe via het actief opzetten van een buddy-systeem, zodat mensen die een drempel ervaren, door een buddy op een verbindende manier aan sporten kunnen beginnen.

De standpunten van ProVeenendaal

- De gemeente onderzoekt de kansen voor invoering van het sportbuddy concept om zo mensen te motiveren en ondersteunen om te gaan sporten
- Verenigingen die aan de slag willen met het 'open club- principe', waarbij bijv. velden worden opengesteld voor niet-leden, worden actief ondersteund.
- Het bewegen in de openbare ruimte wordt gestimuleerd, sportiviteit en ontmoeting komen zo samen.
- Er komt extra aandacht voor het stimuleren van sporten en bewegen voor specifieke doelgroepen zoals niet-sporters, senioren en inwoners met een beperking.
- De subsidie voor kleedunits bij sportverenigingen wordt herijkt (geactualiseerd).
- Regelingen voor jeugd en volwassen ter stimulering om te gaan en te blijven sporten, blijven behouden en worden waar mogelijk en/of nodig uitgebreid.
- Er wordt een lokaal sportnetwerk opgezet, o.a. om onderlinge (kennis)uitwisseling tussen verenigingen de komende jaren te stimuleren en verder vorm te geven.

7 ONZE VISIE OP CULTUUR

Uitgangspunt: Cultuur zit in het hart van Veenendaal en is overal te beleven.

ProVeenendaal vindt dat er in Veenendaal altijd een plek moet zijn waar iemand zijn of haar talenten kan ontplooien en tentoonstellen. Een plek waar iedereen naartoe kan voor zijn of haar plezier en (persoonlijke) ontwikkeling. Cultuur draagt bij aan prettig wonen, werken en (be)leven.

Het is belangrijk dat er, voor jong en oud, voldoende goede voorzieningen en faciliteiten voor culturele activiteiten beschikbaar zijn in Veenendaal. Cultuur moet laagdrempelig zijn. Waar het Jeugdcultuurfonds ontoereikend is, kunnen aanvullende acties ingezet worden.

Cultuur behelst alles wat de mens bedenkt en maakt. Uit Veenendaal komen wereldberoemde DJ's, muzikanten, kunstenaars, radiomakers, tv-persoonlijkheden en theatermakers. Veenendaal is een broedplaats van talent en daar mogen we trots op zijn. Ook de amateurkunst kent in Veenendaal vele beoefenaars én vrijwilligers die een plek en onze waardering verdienen. Cultuur is van en voor iedereen en kan bijdragen aan het 'samen leven', zoals bijvoorbeeld tijdens de Week van de Landverhuizers is gebleken.

De coronapandemie heeft grote impact (gehad) op het culturele leven, dat als gevolg hiervan voor lange tijd vrijwel stilgelegd heeft. Samen met de cultuurmakelaar en culturele organisaties en gezelschappen zal een herstelplan moeten worden gemaakt. Hierbij dienen de nieuwe cultuurvisie en nota concreter vertaald te worden naar de praktijk van Veenendaal.

Cultuur vindt zowel in gebouwen als op straat plaats. De gemeente moet het voor (amateur)kunstenaars makkelijker maken hun kunst te tonen in de wijk en in het centrum. Door cultuur naar de mensen toe te brengen, wordt het laagdrempeliger voor zowel de beoefenaar als de toeschouwer.

ProVeenendaal is van mening dat ook een nieuw, multifunctioneel theater zeker gaat bijdragen aan nog meer beleving in de binnenstad en meer mogelijkheden geeft voor de verdere ontwikkeling van cultureel talent. Een dergelijk theater is een aanwinst voor Veenendaal!

De standpunten van ProVeenendaal

- Veenendaal verdient een nieuw en multifunctioneel theater als bruisend welkom van onze binnenstad.
- Er wordt een (digitale) evenementenkalender ontwikkeld met een goede, continue invulling voor 7 dagen per week.
- Een vergunning online aanvragen is eenvoudig.
- De gemeente draagt samen met eigenaren zorg voor monumenten en voor beeldbepalende panden. Dit wordt structureel vormgegeven en voldoende financieel ondersteund.
- Het aanbieden en kunnen uiten van cultuur in zowel centrum als wijk wordt uitnodigend en zo eenvoudig mogelijk gemaakt.
- Er is waardering voor de inzet van vrijwilligers en amateurkunstbeoefenaars. Dit wordt ook door de gemeente uitgedragen.
- Er is ruimte voor nieuwe culturele initiatieven. Ruimte in de zin van locaties en tijd, maar ook ruimte qua regelgeving en subsidiemogelijkheden. Een aanvraag voor o.a. subsidie moet makkelijk te doen zijn, bijv. via 1 standaard loket.
- Jongeren maken kennis met muziek, kunst en cultuur, o.a. in samenwerking met het onderwijs. Het programma School & Cultuur is daar een mooi voorbeeld van.

8 ONZE VISIE OP ONDERWIJS

Uitgangspunt: In Veenendaal kan iedereen een leven lang leren en ontwikkelen.

ProVeenendaal vindt dat de jeugd de toekomst heeft. Goed onderwijs is van levensbelang; het helpt kinderen en jongeren sociale vaardigheden te ontwikkelen en bevordert verbinding met de maatschappij. Onderwijs verdient passende huisvesting maar daarmee zijn we er niet. Veenendaal kent als jonge leefstad een grote groep leerplichtige inwoners. De scholen bieden hen een plek waar zij zich optimaal kunnen ontwikkelen.

Kansenongelijkheid in het onderwijs heeft tot gevolg dat veel talent onbenut blijft.

ProVeenendaal ziet het als gezamenlijk belang dat alle kinderen de kans krijgen op te groeien tot de beste versie van zichzelf, zodat ze zich kunnen voorbereiden op een plek in de maatschappij die bij hun past.

Integrale Kindcentra (IKC-s), waar basisschool en kinderopvang in één gebouw gehuisvest zijn en waar instanties voor informatie en advies eveneens beschikbaar zijn, hebben een toegevoegde waarde. Kinderopvang en in het bijzonder Voor- en Vroegschoolse Educatie (VVE) vergroten kansengelijkheid en zorgen voor een goede (taal)basis voor onze jongste inwoners.

Leren is doen! ProVeenendaal zet zich daarom in om basisschoolleerlingen kennis te laten maken met techniek. Zo interesseren we jong talent om later een beroepsopleiding te volgen die aansluiting vindt op de arbeidsmarkt. Rolmodellen kunnen hier het goede voorbeeld in geven. Stages, leren in de praktijk, draagt bij tot het ontdekken van de verschillende beroepsgroepen en het ontwikkelen van talent.

Onze maatschappij vraagt om ontwikkeling en verbetering van onderwijs. ProVeenendaal ziet de school als een plek waar de leerervaring door middel van passend onderwijs aansluit bij de unieke karakters van leerlingen. ProVeenendaal ziet scholen innoveren om met deze uitdagingen om te gaan, waarbij de gemeente de verbindende taak heeft om alle expertise die Veenendaal in huis heeft optimaal te benutten. Door te bewaken wat goed gaat en bij te sturen daar waar nodig, kunnen leerlingen zich ontwikkelen tot maatschappelijk betrokken volwassenen, klaar voor hun positie op de arbeidsmarkt.

ProVeenendaal zet zich in om als gemeente in samenwerking met het onderwijs en het bedrijfsleven te werken aan een versterking van de vakopleidingen met voldoende stageplaatsen. Ook volwassenonderwijs en taalonderwijs verdienen passende faciliteiten om aan te sluiten op de vraag van werkgevers en om inwoners mee te kunnen laten doen in de samenleving en kansen te bieden op de arbeidsmarkt. Ook stimuleert ProVeenendaal hogescholen tot meer toegankelijkheid voor Veenendaalse jongeren, door middel van een dependance of satellietgroepen in Veenendaal.

Voor veel scholieren is het onbekend wat de gemeente betekent in het onderwijs en in hun dagelijks leven. ProVeenendaal wil leerlingen op het voortgezet onderwijs en middelbaar beroepsonderwijs betrekken bij actuele politieke discussies en laten zien hoe zij hun stem kunnen laten horen in de Veenendaalse politiek. De Veense Jongerenraad kan hier een (ondersteunende) taak hebben.

De standpunten van ProVeenendaal

- De gemeente voert onderwijsbeleid dat zich richt op kansengelijkheid. Op dit moment in het bijzonder door achterstanden ontstaan door corona weg te werken.
- Passend onderwijs wordt in samenwerking met de scholen doorontwikkeld, waarbij leemtes tussen passend onderwijs en andere ondersteuning worden gevuld.
- Onderwijs en gemeente zetten gezamenlijk in op het terugdringen van professionele ondersteuning vanuit de jeugdzorg. Aandacht voor normaliseren is en blijft van belang. Wat is “normaal” gedrag en hoort bij het leven en waar is ondersteuning op zijn plek.
- Er worden meer stageplaatsen voor MBO-s aangeboden en jongeren worden gemotiveerd een passende plek te zoeken. Dit gebeurt in samenwerking met het bedrijfsleven van Veenendaal en andere instellingen en organisaties.
- De gemeente faciliteert verbinding in het netwerk van partners voor kwaliteit en onderwijsinnovatie en het promoten van vakopleidingen.
- Het realiseren van Integrale Kindcentra wordt doorgezet, deze zijn bereikbaar voor elke wijk.
- Jongeren worden betrokken bij politieke discussies. Dit kan in samenwerking met de Veense jongerenraad vorm worden gegeven.

9 ONZE VISIE OP KLIMAAT EN DUURZAAMHEID

Uitgangspunt: Veenendaal maakt op het gebied van duurzaamheid en klimaat realistische keuzes. Inwoners worden actief betrokken bij de plannen in hun buurt en keuzevrijheid staat voorop.

ProVeenendaal is er voorstander van om waar mogelijk bij te dragen aan de vermindering van de, door wetenschappers van het klimaatpanel IPCC* geschetste, mondiale opwarming. ProVeenendaal wil dat iedereen in de vele discussies rond klimaat en duurzaamheid wordt gehoord. Lokaal door de gemeente en regionaal via de RES (Regionale Energiestrategie), FoodValley en provincie. Voor het realiseren van grote uitdagingen is het draagvlak van onze inwoners essentieel. Zowel de 'klimaatdrammer' als de 'klimaatsepticus' moet gehoord worden om een zo volledig mogelijke voorlichting te bewerkstelligen voor de inwoners van Veenendaal.

Een duurzamer Veenendaal kan een bijdrage leveren aan vermindering van de mondiale CO₂-uitstoot. ProVeenendaal is voor een pragmatische, realistische en betaalbare insteek. In 2050 gebruiken we in Veenendaal net zoveel energie als we opwekken; daarmee zijn we energieneutraal. Zie hiervoor het programmaplan Energieneutraal Veenendaal. Dit plan moet continue geëvalueerd en waar nodig bijgesteld worden om haalbaarheid en betaalbaarheid te waarborgen. Dit kan door de gemeente alleen gerealiseerd worden wanneer bedrijven, bewoners en overheid de handen ineenslaan. ProVeenendaal is van mening dat inwoners bereid zijn om een bijdrage te leveren aan klimaatmitigatie (opwarming beperken), mits communicatie en financiering duidelijk zijn. Inwoners moeten weten welke kosten zij kunnen verwachten.

Nieuwe wijken worden gasloos gebouwd. De gemeente heeft hier wat ProVeenendaal betreft een faciliterende en waar nodig een regisserende rol. Ook samenwerking met andere overheden en met de inwoners is van belang. In de Transitievisie Warmte van de gemeente zijn uitgangspunten geformuleerd over het gasloos maken van de bestaande wijken. Als het aan ProVeenendaal ligt hoeven inwoners van bestaande wijken niet bang te zijn om eerder dan volgens de door het Rijk gestelde termijnen gedwongen van het gas af te moeten. Participatie en communicatie over dit onderwerp zijn van wezenlijk belang. Een stapsgewijze aanpak waarbij aandacht is voor het leren van andere gemeenten is essentieel voor draagvlak onder inwoners.

Als Veenendaal kunnen we innovatieve initiatieven ondersteunen, maar we hoeven niet altijd 'het beste jongetje van de klas' te zijn. Een positief middel om bewoners en bedrijven te motiveren om mee te doen kan een energiecoöperatie zijn. De gemeente moet actief meedenken met bewoners die een energiecoöperatie willen opstarten.

Ook het tegengaan van hittestress is een uitdaging in een volgebouwde omgeving zoals Veenendaal. Het verder volbouwen van o.a. het centrum (inbreiding) maakt dat de temperatuur in de binnenstad een aantal graden hoger is dan in de buitengebieden. Het is daarom zaak te vergroenen waar mogelijk en zo onder meer hittestress te voorkomen.

ProVeenendaal is een voorstander van energie uit zon boven energie uit wind. Eerder hebben wij ons al uitgesproken tegen mega windturbines in en direct om Veenendaal. Dat is en blijft het standpunt van ProVeenendaal.

*IPCC: [Intergovernmental Panel on Climate Change](https://www.ipcc.ch/)

De standpunten van ProVeenendaal

- De gemeente informeert haar inwoners goed en tijdig over ontwikkelingen m.b.t. nieuwe vormen van energie en de kosten per huishouden van de energietransitie naar een Energieneutraal Veenendaal in 2050. Kostenneutraliteit is daarbij uitgangspunt.
- Kwaliteit en draagvlak creëren gaat voor snelheid met betrekking tot de transitie naar een Energie Neutraal Veenendaal in 2050.
- Energie uit zon gaat boven energie uit wind. Dit betekent geen megawindturbines in en om Veenendaal, maar actief beleid op o.a. isolatie van woningen en (buurtgerichte) voorlichting richting inwoners.
- De gemeente ontwikkelt beleid rond klimaat en duurzaamheid met de inwoner samen. Inwoners van bestaande wijken hoeven niet bang te zijn om eerder dan door het Rijk gestelde termijnen gedwongen van het gas af te moeten
- Per wijk wordt bekeken welke oplossing het best passend is om gasloos te worden. Wijken worden niet per definitie aangesloten op een centrale warmtevoorziening.
- Inwoners worden gestimuleerd en ondersteund bij initiatieven tot bijvoorbeeld het oprichten van wijkenergiecoöperaties.
- De gemeente zet in op innovatie. Dit kan o.a. door laadinfrastructuren in de wijk en in het centrum voor de elektrische vervoermiddelen. De gemeente hoeft echter ook weer niet in alles op het gebied van klimaat en duurzaamheid de uitblinker te zijn.

10 ONZE VISIE OP HET BEDRIJFSLEVEN

Uitgangspunt: Veenendaal heeft een bloeiende lokale economie. De gemeente stimuleert ondernemerschap in de wijkcentra, de binnenstad en op de bedrijventerreinen.

ProVeenendaal staat voor het bedrijfsleven en voor werk voor iedereen. Het belang van goede en innovatieve ondernemers mag niet onderschat worden. Zij zijn een must voor de ontwikkeling en groei van Veenendaal. Daarnaast bieden zij inwoners ook arbeidskansen; mensen maken bedrijven. ProVeenendaal staat voor het stimuleren van ondernemers, werknemers en werkzoekenden. Uitgangspunten zijn laagdrempeligheid en samenwerking vanuit het gemeentehuis.

Het is voor veel ondernemers en werknemers een onzekere tijd. De komende jaren zullen daarom in het teken moeten staan van het weer op krachten laten komen van de economie; het zorgen dat Veenendaal weer groeit en bloeit. Dit wordt gestimuleerd door het wegnemen en voorkomen van overbodige regelgeving.

Veenendaal heeft weinig tot geen ruimte om te bouwen. Er is in Veenendaal grote behoefte aan extra ruimte voor bedrijventerreinen. Samenwerking, bijvoorbeeld met Foodvalley, is noodzakelijk voor groei. De keuze om de (beschikbare) ruimte te benutten om te werken, te wonen, te recreëren en/of te gebruiken voor de energietransitie, wordt steeds complexer. En die keuze is ook van invloed buiten de geografische grenzen van onze gemeente. Goede (regionale) samenwerking is essentieel op het gebied van (bedrijfs)uitbreiding, arbeidsontwikkeling maar ook op het gebied van verduurzaming. De positie van Veenendaal als ICT-stad van de regio moet worden geborgd in zowel lokaal als regionaal beleid.

De beschikbaarheid, kwaliteit en ontwikkelmogelijkheden van bedrijventerreinen moet, gezien de snelle ontwikkelingen in het bedrijfsleven, blijvend aandacht krijgen. Daarnaast moeten gemeente en ondernemers gezamenlijk optrekken om de volledige arbeidspotentie in Veenendaal te benutten. Het doel: een baan voor iedereen die kan werken! De behoefte aan het toenemend aantal woningen door groei en uitbreiding van bedrijventerreinen, ondernemers en werknemers moet hierbij niet vergeten worden.

ProVeenendaal zet zich in voor een gemeente die het bedrijfsleven nog beter tegemoetkomt en luistert naar de wensen van (startende) ondernemers. Innovatie verdient ruim baan. Aan de andere kant verzoeken wij ondernemers een actieve bijdrage te leveren aan een inclusieve samenleving en open te staan voor mensen met een afstand tot de arbeidsmarkt. De gemeente moet daarin voldoende mogelijkheden en ruimte bieden voor een zo optimaal mogelijk resultaat. Inzetten op het opleiden en het ontwikkelen van werkenden en werkzoekenden is hierbij van groot belang.

ProVeenendaal staat voor een leven lang leren en ontwikkelen. Zo blijven inwoners mobiel en flexibel voor de arbeidsmarkt en wordt de uitstroom van werkloosheid naar werk geactiveerd. Goede begeleiding vanuit de gemeente is hierbij van groot belang. Onze insteek is dat de gemeente in een breed arbeidsmarktverband en in samenwerking met de partners vanuit het bedrijfsleven en het onderwijs, actieplannen ontwikkelt. Lokaal wat lokaal kan, regionaal wat regionale meerwaarde geeft. Hierbij moet tevens actief aandacht worden gegeven aan inwoners met een minimum inkomen en inwoners in de participatiewet en/of schulddienstverlening, zodat ook zij weer of meer actief kunnen meedoen in Veenendaal.

ProVeenendaal is van mening dat de gemeente in regionaal verband moet zorgdragen voor voldoende aanbod aan bedrijventerreinen, waarbij ingespeeld wordt op de veranderende behoefte van het bedrijfsleven. Relevant is het vinden van de goede balans tussen flexibiliteit en rechtszekerheid in bestemmingsplannen, straks omgevingsplannen. Ook bereikbaarheid en infrastructuur moet in deze plannen meegenomen worden. Het bedrijfsleven blijft in ontwikkeling en vanuit de gemeente moet hierop in een hoger tempo worden geanticipeerd.

Daarnaast moet de gemeente blijven werken aan de vitaliteit van onze mooie binnenstad die de afgelopen jaren veel aandacht heeft gehad. Ondanks actuele ontwikkelingen dient de gemeente te voorkomen dat het winkelgebied versplintert. De binnenstad moet doorontwikkeld worden naar een bezoekgebied voor funshopping, beleving, ontspanning en digitalisering. ProVeenendaal wil dat hier de maatschappelijke (ondernemers)partners vanuit de retail, de horeca, de cultuur en het vastgoed bij betrokken worden. Samen brengen we beleving in onze binnenstad en maken we ondernemend Veenendaal klaar voor de toekomst!

De standpunten van ProVeenendaal

- Een ondernemers- of bedrijvenloket dat lokale bedrijven en wensen van lokale ondernemers ondersteunt en waar mogelijk faciliteert.
- De gemeente voert actief acquisitie met bedrijven in de regio en haalt ondernemers en werkgelegenheid naar Veenendaal. Arbeidsintensieve bedrijven hebben de voorkeur. Belangrijke pijler: Veenendaal ICT-stad!
- Werkzoekenden, schoolverlaters en mensen met een achterstand tot de arbeidsmarkt wordt actief ondersteuning geboden bij het vinden van (betaald) werk.
- De gemeente stelt een actieplan leegstand op, waarbij ook gekeken wordt naar de mogelijkheid van een leegstandsheffing als maatregel bij excessen.
- De gemeente levert een actieve bijdrage aan de regio Foodvalley.
- Er moeten keuzes gemaakt worden tussen de (beschikbare) ruimte om te werken, te wonen, te recreëren en/of de energietransitie. De behoefte aan extra hectare bedrijventerreinen mag daarbij niet uit het oog verloren worden.
- De binnenstad moet doorontwikkeld worden naar een bezoekgebied voor funshopping, beleving, ontspanning en digitalisering. Versplintering van het kernwinkelgebied moet worden tegen gegaan.
- Startende ondernemers wordt hulp geboden waar gewenst, om innovatie te bevorderen. Dit kan bijvoorbeeld door het niet heffen van reclamebelasting in de eerste twee jaar van een nieuwe onderneming.

11 ONZE VISIE OP VEILIGHEID

Uitgangspunt: Veiligheid is een zaak van inwoners en gemeente. Samen maken we Veenendaal veilig(er).

De inwoners van Veenendaal moeten zich veilig voelen; dat is belangrijk voor ons welzijn en is de kern van een prettige samenleving. ProVeenendaal vindt dat inwoners zowel overdag als 's avonds, samen (met de hond) of alleen, onbezorgd een rondje moeten kunnen maken. De gemeente moet niet alleen bijdragen aan veiligheid, maar ook regie voeren. Dit in samenwerking met de inwoners en instanties met een signaleringsfunctie, zoals woningbouwverenigingen, boa's en vanzelfsprekend de politie. Een goede wisselwerking tussen inwoner en overheid versterkt deze samenwerking. ProVeenendaal wil dat inwoners zich gesteund voelen door de gemeente, politie en andere betrokken (hulpverlenings)instanties. Zo kan de overheid het vertrouwen van de burger hernieuwen en terugwinnen waar nodig.

ProVeenendaal streeft ernaar dat iedereen oren en ogen open houdt voor signalen uit de omgeving. Betrokken wijk- en buurtbewoners kennen hun omgeving het best en signaleren verdachte situaties het snelst. ProVeenendaal streeft ook naar een samenleving waar inwoners niet alleen signaleren en melden, maar zelf ook verantwoordelijkheid nemen waar dat kan en mag. Signaleren en vervolgens alarmeren is echter een randvoorwaarde voor verbetering. ProVeenendaal verwacht niet van de Veenendaler dat er risico's genomen worden. Door het versterken van de samenwerking tussen overheid en inwoner wordt niet alleen een gevoel van veiligheid gecreëerd, maar is die veiligheid realiteit.

ProVeenendaal wil dat de wijkagent weer echt beschikbaar is voor de wijk. De wijkagent wordt nu te veel ingezet bij het oplossen van het capaciteitsprobleem bij de politie, wat ten koste gaat van de informatiepositie. ProVeenendaal wil meer zichtbare handhaving op straat door uitbreiding van de bevoegdheden van de boa's, die tevens beter bereikbaar moeten zijn voor de inwoners.

De afgelopen jaren heeft de gemeente in samenwerking met o.a. de politie sterk ingezet op acties rond (hard)drugs, hennepkwekerijen en lachgas. Gemeente en politie moeten wat ProVeenendaal betreft inspanningen blijven leveren om dit de kop in te drukken.

Veenendaal moet goed bereikbaar zijn, waarbij de naam 'veilige, fietsstad' gewaarborgd moet blijven. Auto's en openbaar vervoer gaan zagezegd hand in hand met fietser en voetganger. ProVeenendaal zal aandacht blijven vragen voor verkeersveiligheid en verkeersonveilige situaties en doorstromingsproblemen. Tevens zijn wij voor de inzet van roodlichtcamera's, omdat het negeren van rood licht leidt tot gevaarlijke situaties en steeds meer (bijna-)aanrijdingen. En het spreekt vanzelf dat goede straatverlichting bijdraagt tot veiligheid in stad, buurt en wijk!

Naast (verkeers)veiligheid in stad, buurt en straat, moet er streng beleid gevoerd worden op het tegengaan van cybercrime. Cybercriminaliteit is een sterk groeiende vorm van criminaliteit, die buitengewoon lastig te voorkomen is. ProVeenendaal verwacht van gemeente en politie een actieve houding m.b.t. het opsporen en aanhouden van daders. Ook het verstrekken van informatie aan de inwoners is van groot belang. De gemeente heeft hierin een voorbeeldfunctie. Andersom mag van de inwoners van Veenendaal verwacht worden dat zij zich goed laten informeren over de digitale vormen van criminaliteit.

De standpunten van ProVeenendaal

- Gemeente en politie werken samen met de inwoners aan het vergroten van het veiligheidsgevoel, onder meer door het behouden en verbreden van buurtpreventie en WhatsApp-groepen.
- Er wordt goede en transparante voorlichting gegeven aan inwoners over het actuele veiligheidsbeeld en over wat hun bijdrage kan zijn aan veiligheidsbeleving.
- De wijkagent is weer meer zichtbaar in de wijk. Het streven is dat de wijkagent maximaal beschikbaar is voor de wijk. Hiervoor moet o.a. bureaucratie bij de politie (landelijk) worden beperkt.
- De kweek en handel in (hard)drugs en lachgas moet de kop in worden gedrukt. Ondermijning via o.a. hennepkwekerijen wordt blijvend stevig aangepakt.
- Er komt een plan om radicalisering en polarisatie tegen te gaan en (signalen) te herkennen.
- Er is meer zichtbare handhaving op straat, de hele week. De bevoegdheden van de boa's worden uitgebreid en de boa's zijn meer bereikbaar, ook in het weekend. Dit kan eventueel opgepakt worden met de omliggende gemeenten.
- Verkeersveiligheid verdient blijvende aandacht. Dit kan door snelheid remmende maatregelen, bike-scouts, meer 30 km zones in woonwijken, roodlicht-camera's en overzichtelijke(re) kruispunten en rotondes.
- Er wordt een plan van aanpak opgesteld voor het tegengaan en aanpakken van de scooteroverlast in met name het centrum en de overlast van pakketdiensten in de wijk.
- Op overtredingen als fietsen zonder goede verlichting, snelheidsovertredingen en parkeeroverlast, ook op bedrijventerreinen, wordt structureel gehandhaafd.

12 ONZE VISIE OP FINANCIËN

Uitgangspunt: Geen onnodige lastenverzwaring voor zowel inwoners als bedrijven.

Net als in elk bedrijf draait het bij de lokale overheid om een goede balans van inkomsten en uitgaven. Inkomsten komen grotendeels van de rijksoverheid en verder van lokale belastingen zoals de onroerendezaakbelasting (OZB) en de rioolheffing. Een klein deel van de inkomsten komt uit de leges die betaald worden als een inwoner bijvoorbeeld een paspoort of vergunning aanvraagt.

ProVeenendaal staat voor een goed leesbare en sluitende begroting, zonder onnodige lastenverhoging. Uitgangspunt is een kleine maar hoogwaardige ambtelijke organisatie die maximaal grip heeft op gemeentelijk beleid en gerelateerde uitgaven. Transparante informatievoorziening is een voorwaarde; zowel de gemeente als de inwoner kan nu eenmaal niet meer geld uitgegeven dan er binnenkomt.

De visie op een zogeheten 'lean ambtelijke organisatie', het efficiënt organiseren op kwalitatief hoog niveau, kan door digitalisering efficiënt doorontwikkeld worden. Uiteraard in nauwe samenwerking met de betreffende organisatie. Eveneens van belang voor de komende jaren is dat de databeveiliging op orde is.

De gemeente Veenendaal staat er door een gedegen beleid in de afgelopen jaren qua organisatie en financiën goed voor. ProVeenendaal wil daarom geen verhoging van de huidige belastingen anders dan de gebruikelijke indexaties; zo blijven we ook de komende jaren structureel onder het landelijk gemiddelde. Bezuinigingen op allerlei terreinen zijn nog wel mogelijk door overbodige zaken en regelgeving te stoppen. Continue aandacht en inzet vanuit de politiek en de ambtelijke top is noodzakelijk. Hierdoor ontstaat ruimte voor innovatie, verbetering en nieuw beleid.

Financiële tegenvallers moeten opgevangen kunnen worden door de huidige reserves. Grote kwaliteitsimpulsen en verandering van beleid ten behoeve van de samenleving kunnen alleen worden gedaan indien ook de jaarlijkse exploitatiekosten binnen de begroting kunnen worden opgevangen. Hierbij wordt altijd maximaal gebruik gemaakt van een passend participatietraject.

De gemeente moet zich actief blijven inzetten voor passende en dus hogere tegemoetkomingen uit het Rijk voor de gedecentraliseerde beleidsterreinen zoals WMO, Jeugdzorg en Participatie. Nieuw beleid vanuit Den Haag, betekent voor ProVeenendaal ook bijbehorende budgetten vanuit het Rijk. De gemeente dient de financiële ontwikkelingen vanuit Den Haag, zoals de herijking van het gemeentefonds en het al dan niet afschaffen van de opschalingskorting, kritisch te volgen en zich te laten horen bij de VNG en het Rijk als dit voor Veenendaal negatief uit dreigt te pakken.

Voor ProVeenendaal hebben de gemeentelijke taken op het gebied van jeugd, zorg en participatie ook de komende jaren prioriteit. Voor deze dossiers moeten de budgetten, in samenspraak met de landelijke overheid en de doelgroepen, herijkt en op orde zijn. Alleen dan komt er in de begroting weer meer financiële ruimte voor andere zaken die voor de gemeente van belang zijn.

Geplande projecten en onderzoeken worden niet 'blindelings' uitgevoerd, alleen omdat de zogenaamde economische levensduur van gebouwen, wegen of terreinen is bereikt. De exploitatie-uitgaven van de gemeente mogen wat ons betreft niet verder stijgen dan de gebruikelijke indexaties. Het vastgoedbeleid en het meerjaren-investeringsplan dient de komende jaren goed te worden geëvalueerd. De inzet van ProVeenendaal voor de komende jaren blijft om, met de inwoners, goed te kijken naar een optimale verdeling van de gelden binnen het budget.

De standpunten van ProVeenendaal

- Er is een goede en inzichtelijke gemeentelijke begroting waarbij de kostenposten gerelateerd zijn aan de speerpunten van gemeentelijk beleid.
- Een goed beheer en gerichte inzet van de gemeentelijke reserves voor noodzakelijke afschrijvingen, zoals de gemeentelijke parkeergarages.
- Een overzichtelijke begroting van de gemeente die ook voor inwoners begrijpelijk en uitlegbaar is.
- De gemeente heeft een sluitende begroting; er wordt niet meer uitgegeven dan er in de gemeentekas binnenkomt.
- Betaalbare belastingen; de OZB mag zeker niet boven het landelijk gemiddelde uitkomen.
- Stoppen van overbodige projecten en onderzoeken, zodat er meer budget beschikbaar is voor innovatie en nieuw beleid.
- De gemeente stimuleert de ontwikkeling van lokale (startende) ondernemers en bevordert dit -binnen de wettelijke kaders en mogelijkheden- door gemeentelijke opdrachten bij hen uit te zetten.
- Het vastgoedbeleid wordt geëvalueerd, waarbij vooral gekeken wordt naar de gevolgen en samenhang voor gesubsidieerde instellingen en organisaties; de insteek hierbij is het tegengaan van onnodige bureaucratie.
- Er wordt stevig ingezet op het voorkomen van speculaties met gemeentegelden.
- Het is van belang dat de gemeente voldoende flexibel budget heeft om tegenvallers op het gebied van zorg, jeugd en participatie op te vangen en de gemeentelijke taken kwalitatief goed uit te voeren.
- Een gemeente die met gemeenschapsgeld omgaat alsof het de eigen portemonnee betreft.
- Zorgfraude door aanbieders moet voorkomen en tegengegaan worden.